

Használati útmutató a VDO A4 computeréhez

Köszönjük, hogy a VDO kerékpáros computerét választotta. Ahhoz, hogy a termék minden funkcióját megfelelően tudja használni, és ne legyenek technikai problémái, kérjük, olvassa át figyelmesen az útmutatót. Az alapvető beállítások mellett hasznos tippeket is adunk a mindennapi használat során felmerülő kérdésekhez. Mielőtt felszereli a terméket, ellenőrizze, hogy a csomagban minden megtalálható-e abból, amit tartalmaznia kell

Összetevők

1. Gombok funkciói

P01

A JOBB GOMB (Funkció választó - MODE)

- Kerékpározási módban: Ezzel a gombbal tudja az ODO (össz távolság), TRP (napi távolság) és CLK (óra) kijelzése között váltani.
- Beállítási módban: Ezzel tudja változtatni a beállítandó értékeket

A BAL GOMB (Beállító gomb -SET)

- Kerékpározási módban: Ezzel a gombbal tud átváltani az egyes funkciók értékeinek beállítására
- Beállítási módban: Ezzel a gombbal tud a számjegyek/értékek között váltani.

2. A computer funkciói

- **Pillanatnyi sebesség (KMH/MPH):** Ez mutatja a kerékpár pillanatnyi sebességét tizedes pontossággal (0.1) maximum 120 km/h-ig (75 MPH)
- **Napi táv (TRP):** Ez adja meg az előző nullázás óta megtett távolságot 999.99 km-ig (999.99 M). Nullázásnál visszaáll 000.00-ra
- **Óra (CLK):** Ez mutatja a pontos időt 24 órás formátumban (pl. 14:30)
- **A kerékpárral megtett összes táv (ODO):** Ez méri, hogy a felszerelés óta milyen távot tettünk meg a bringával - maximum 99999 km-ig. Ez nem nullázódik, viszont elemcserénél újra beállítható, így cseré előtt érdemes felírni a tárolt értéket.
- **Alvó mód:** Az elem élettartamának növelése érdekében 3 perces megállás után az A4-es computer "alvó" módba kapcsol. Ilyenkor csak az óra látszik. A computer azonnal újraindul, amint a kerék forogni kezd, vagy valamelyik gombot megnyomjuk

3. A computer adatainak nullázása

P02

3.1 A napi táv nullázása: Ehhez tartsa nyomva a jobb és a bal gombot egyszerre 3 másodpercig

3.2 A gyári beállítások visszaállítása ("reset"): A "reset"-hez nyomjuk meg a computer hátoldalán található "AC" gombot egy tollal, vagy ceruzával

Figyelem: A "reset" minden adatunkat és beállításunkat törli, és a gyári alapértékeket állítja vissza.

4. Felszerelés és beállítás

P03

4.1 Az elem behelyezése: Az elem élettartamának növelése érdekében az elem (3V-os CR 2032 gombelem) felszerelés előtt nincs a computerben, hanem a termék dobozában található lezárva, eredeti csomagolásban. Az elem élettartama megközelítőleg 1 év.

Figyelem: Amennyiben felszereléskor a computer nem megfelelően működik, kérjük, először ellenőrizze, hogy az elem valóban megfelelő töltöttségű-e!

- LÉPÉS:** Csavarja ki a computer hátoldalán az elem fedelét egy pénzérmével
- LÉPÉS:** Helyezze be az elemet a helyére úgy, hogy a "+" jelzés felülről látható legyen. Behelyezéskor legyen óvatos, nehogy az érintkezők megsérüljenek.
- LÉPÉS:** Helyezze vissza az elem fedelét, ügyelve arra, hogy tömítő gumigyűrű a helyén legyen, és nehogy felgyűrődjön, vagy sérüljön
Figyelem: Amennyiben a tömítő gyűrű megsérül, a computer elveszíti vízállóságát
- LÉPÉS:** Húzza meg ütközésig a fedelet egy pénzérmével



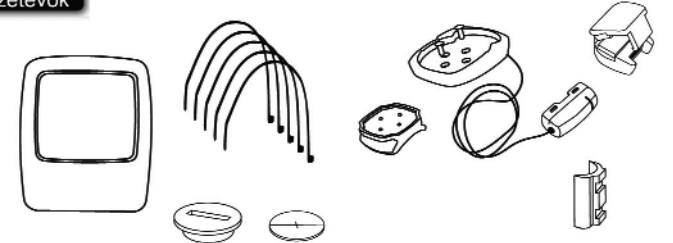
Figyelem: Elemcserénél az addig tárolt adatokat a computer 20 másodpercig megőrzi. Az adatok megőrzése érdekében, kérjük, 20 másodperc alatt cseréljen elemet, különben az "Órát", a "Kerékpárral megtett összes távot" és a "Kerékméretet" újra be kell állítani.

Tanács: Cseréljen időben, még a lemerülés előtt elemet (évente). Elemcsere előtt mindig jegyezze fel a "Kerékméretet" és a "Kerékpárral megtett összes távot".

Figyelem: Amennyiben az elemcsere után a computer irreális értékeket mutat, vagy nem jelez semmit, kérjük, resetelje azt a hátoldalán található "AC" gombbal. Ez minden adatot a gyári értékre állít vissza, így a "Kerékméretet" és a "Kerékpárral megtett összes távot" és az "Órát" újra be kell állítani.

P02

Összetevők



FIGYELEM! Az elhasznált elemek speciális tárolást igényelnek.

Kérjük, olvassa el az útmutató végén található, ide vonatkozó instrukciókat!

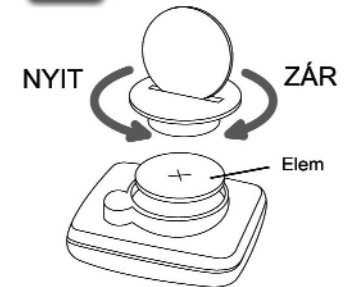
P01



P02



P03



5. A computer programozása

A pontos sebesség, távolság és egyéb adatok meghatározásához mindenekeelőtt a pontos kerékméret (kerék kerület) beállítása szükséges (mm-ben vagy hüvelykben).

P04

5.1 Hogyan határozzuk meg a kerékméretet:

A kerék méretének meghatározása 1 mm vagy 0,1 hüvelyk pontosságú kell, hogy legyen. Az alábbi táblázatban megtalálhatja a legáltalánosabb külsőgumi méreteket és a hozzájuk tartozó, beállítandó keréktérmet.

Gumiméret	Kerület km/h	Kerület MPH	Gumiméret	Kerület km/h	Kerület MPH		
47-305	16x1,75	1272	50,1	20-571	28x3/4	76,9	
47-406	20x1,75	1590	82,9	32-630	27x1 1/4	2199	86,8
34-640	24x1 3/8	1948	78,7	40-622	26x1,5	2224	87,8
47-507	24x1,75	1807	75,1	47-622	28x1,75	2288	89,3
23-671	26x1	1973	77,7	40-635	28x1 1/2	2285	88,2
40-559	26x1,5	2026	79,8	37-622	28x1 3/8	2205	86,8
44-559	26x1,5	2051	80,7	18-622	700x18C	2102	82,8
47-559	26x1,75	2085	80,9	20-622	700x20C	2114	83,2
50-559	26x1,9	2090	81,1	25-622	700x23C	2133	84,0
rv/a	26 x 1,85	2070	81,5	25-622	700x25C	2146	84,5
54-559	26x2,00	2075	81,7	28-622	700x28C	2149	84,6
rv/a	26 x 2,1	2090	81,9	32-622	700x32C	2174	85,8
57-559	26x2,125	2133	84,0	37-622	700x37C	2205	86,8
37-580	26x1 3/8	2105	82,9	40-622	700x40C	2224	87,8

Amennyiben a bringáján található külső méretét nem találja a táblázatban, az alábbi módon határozhatja meg a kerék méretet:

- LÉPÉS:** Fújja fel a gumit az Ön által leggyakrabban használt nyomásra. Álljon a bringája mellé, és forgassa az első kereket addig, míg a belső szelepe alsó holtponthoz helyzetbe (6 órai állás) nem kerül. Húzzon egy vonalat a talajra oda, ahol a szelep elhe lyezkeedik
- LÉPÉS:** Tolja előre a bringát mindaddig, amíg a kerék egy fordulatot meg nem tesz, és a szelep ismét alsó holtponthoz helyzetbe nem kerül. Ismét jelölje meg a szelep helyét a talajon.
- LÉPÉS:** Mérje meg a két jel távolságát mm-ben vagy hüvelykben (1 hüvelyk = 25.4 mm). Ez az adat a pontos kerékméret.

5.2 "KM" vagy "Mérőöld" mérés kiválasztása:

P05

A VDO A4 computer a sebességet és minden ehhez kapcsolódó adatot km-ben vagy mérőöldben is megjeleníthet. Ezt Ön választhatja ki, és az érték a használat során bármikor átállítható. Átállításkor az adatok automatikusan átszámítódnak a másik mértékegységbe.

- LÉPÉS:** Jelenítse meg a TRP feliratot a computeren a bal (beállító - SET) gomb 3 másodpercig történő nyomásával tartásával.
- LÉPÉS:** A "km" vagy a "m" villog. A jobb gomb (funkció választó - MODE) segítségével válassza ki, melyiket szeretné használni.
- LÉPÉS:** A bal (SET) gomb megnyomásával véglegesítheti a beállított értéket. Ezután a computer a "Kerékméret-beállítás" ablakra vált

5.3 A kerékméret beállítása:

P06

Tehát megnyomta a bal (SET) gombot, és megjelent a "Kerékméret-beállítás" ablak. A gyári beállítás itt 2155 mm km alapú mérésnél, vagy 84.8 hüvelyk mérőöld alapúnál.

Figyelem: km alapú mérésnél a kerékméretet mm-ben, míg mérőöld alapú mérésnél hüvelykben kell megadni!

- LÉPÉS:** A jobb (MODE) gomb megnyomásával állítsa be az első villogó számjegyet a kívánt értékre.
- LÉPÉS:** A bal (SET) gomb megnyomásával hagyja jóvá az első számjegy beállítását és váltsa a következő számjegyre
- LÉPÉS:** Ismétlje az 1-es és 2-es lépést mindaddig, míg a pontos kerékméretet be nem állította.
- LÉPÉS:** A kerékméret véglegesítéséhez tartsa nyomva a bal (SET) gombot 3 másodpercig. Ekkor a computer visszavált a TRP kijelzésre. A kerékméretet sikeresen beállította.

5.4 Az óra beállítása

P07

Az A4 computer az időt 24:00 formátumban jeleníti meg.

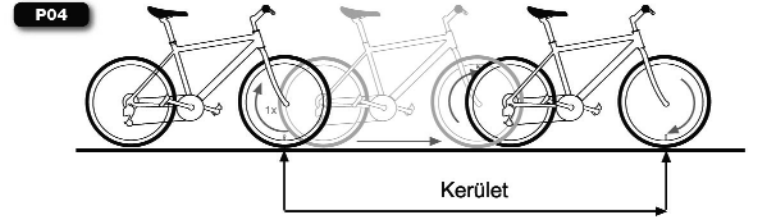
- LÉPÉS:** Jelenítse meg az órát a képernyőn. Tartsa nyomva a bal (SET) billentyűt 3 másodpercig. Ekkor az óra beállítási módra vált.
- LÉPÉS:** Használja a jobb (MODE) gombot a villogó számjegyek beállítására. A MODE gomb folyamatos nyomva tartásával a kiválasztás meggyorsítható. A bal (SET) gomb megnyomásával hagyja jóvá az első két számjegy beállítását és váltsa a következő két számjegyre.
- LÉPÉS:** Ismét használja a jobb (MODE) gombot a villogó számjegyek beállítására. A MODE gomb folyamatos nyomva tartásával a kiválasztás itt is meggyorsítható.
- LÉPÉS:** A pontos idő beállításának véglegesítéséhez tartsa nyomva a bal (SET) gombot 3 másodpercig. Ekkor a computer visszavált az óra (CLK) kijelzésre. Az órát sikeresen beállította.

5.5 A kerékpárral megtett összes táv (ODO) beállítása

P08

Az "összes táv" adat bármikor átállítható. Ezt elemcserénél érdemes megtenni, vagy akkor, ha kerékpárunkon computert cserélünk, és a régi adatokat szeretnénk átvinni az új készülékbe.

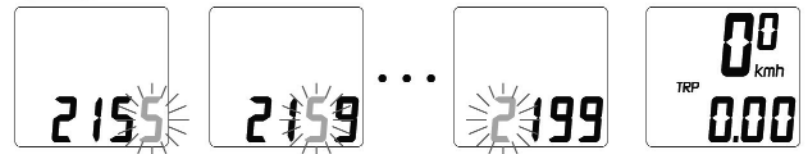
- LÉPÉS:** Jelenítse meg az "Össz távot" (ODO) a képernyőn. Tartsa nyomva a bal (SET) billentyűt 3 másodpercig. Ekkor az "Össz táv" beállítási módra vált.
- LÉPÉS:** A jobb (MODE) gomb megnyomásával állítsa be az első villogó számjegyet a kívánt értékre. A bal (SET) gomb megnyomásával hagyja jóvá az első számjegy beállítását és váltsa a következő számjegyre
- LÉPÉS:** Ismétlje az 1-es és 2-es lépést mindaddig, míg a pontos értéket be nem állította.
- LÉPÉS:** A "Össz táv" véglegesítéséhez tartsa nyomva a bal (SET) gombot 3 másodpercig. Ekkor a computer visszavált a ODO kijelzésre. A "Össz távot" sikeresen beállította.



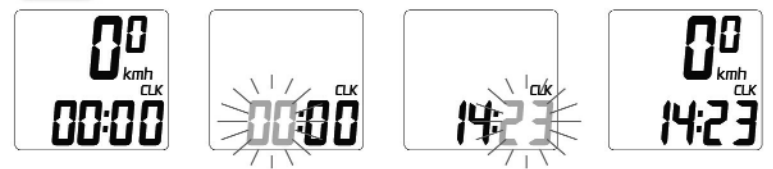
P05



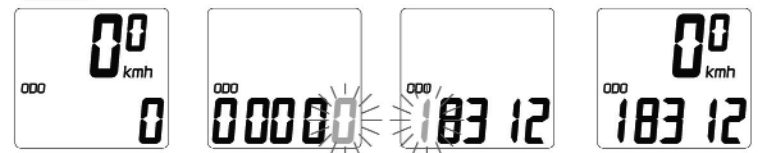
P06



P07



P08



6. A computer felszerelés

P09

6.1 A küllő-mágnes és az érzékelő felszerelése

Figyelem: A mágnes és az érzékelő közötti távolság 1 és 3 mm között kell, hogy legyen!

- LÉPÉS:** Az érzékelőt lazán szerelje fel az első villa jobb vagy bal oldalára a gyorskötégek segítségével úgy, hogy még állítani lehessen.
- LÉPÉS:** A küllő-mágneset lazán szerelje fel az első kerék valamelyik küllőjére úgy, hogy még állítani lehessen. A mágnesnek az érzékelő felé kell állnia, és egy vonalban kell lenni az érzékelőn található jellel.
- LÉPÉS:** Véglegesítse a mágnes helyzetét. Ellenőrizze, hogy a jellel egy magasságban van-e, és a kettő közötti távolság 1 és 3 mm közé esik-e! Ennek beállításához természetesen az érzékelőt is mozgathatja.
- LÉPÉS:** Ha minden passzol, húzza meg gyorskötéleket, és véglegesítse az érzékelő pozícióját, majd vágja le a fölösleget a gyorskötélekből.
- LÉPÉS:** Véglegesítse a mágnes pozícióját. A mágnes héját nyomja olyan pozícióba, hogy az stabilan álljon a küllőn
- LÉPÉS:** Vezesse fel a vezetékét annak a villára és a fékkábelre való rátekerésével a kormányig

Figyelem: Ügyeljen arra, hogy a teleszkóp alap állapotban álljon, és a távolság a villa és a kormány között a kerékpározás során maximálisan elérhető legyen. Ha ez nem így van, akkor a kábel használat során elszakadhat, ami a garancia elvesztését okozhatja.

6.2 A computer konzoljának felszerelése

P10

- LÉPÉS:** Döntse el, hogy a computert a kormányra, vagy a kormányszárra szeretné felszerelni.
- LÉPÉS:** Amennyiben a kormányszárra szereli a készüléket, úgy a konzol-talpat 90°-kal el kell fordítania. Ehhez csavarja ki a talpon található 2 csavart, és fordítsa el a talpat.
- LÉPÉS:** Érzéssel csavarja vissza a 2 csavart.
- LÉPÉS:** Véglegesítse a konzol helyzetét a 2 gyorskötéssel, majd vágja le a kiálló, fölösleges végeket

6.3 A computer felhelyezése

Helyezze a computert a konzolba 10 órának megfelelő pozícióban. Forgassa el az óra járásának megfelelően, míg jól érzékelhetően a helyére nem pattan 12 órai pozícióban!

P11

Figyelem: Ügyeljen arra, hogy a computer a megfelelő pozícióban legyen!

A készülék eltávolításához forgassa azt az óra járásával ellentétes irányba, majd emelje ki a computert a konzolból.

7. A funkciók felszerelés utáni tesztelése

Felszerelés után, kérjük, ellenőrizze a computer funkcióinak működését. Emelje fel a bringa elejét, és forgassa meg az első kereket. 2-4 másodperc elteltével a megfelelő sebesség-adatnak meg kell jelenni a kijelzőm. Ha ez nem történik meg, ellenőrizze a mágnes helyzetét, az érzékelő távolságát a mágnesről, illetve, hogy a mágnes a jel magasságában van-e. Ha minden a helyén áll, az eszköznek működni kell.

Ha ez mégsem történik meg, forduljon valamelyik kerékpárüzlethez.

8. Garanciális feltételek

A VDO Cycle Parts és annak magyarországi forgalmazója (Boneshaker 2006 Bt., 2133 Sződliget, Attila u 73.) minden szakszerűen felszerelt és karbantartott VDO computerre 5 év garanciát biztosít a vásárlás időpontjától kezdődően.

A kábel, a jeladó, a konzol vagy a computer fizikai sérülése a garancia elvesztését jelentheti. Szintén a garancia elvesztését eredményezheti a nem szakszerű használat, illetve a computer felnyitása (kivéve az elem fedőnyílását)

A garancia az elemre nem vonatkozik.

Kérjük, tartsa meg a vásárlást igazoló blokkot, hogy a garancia-igény igazolható legyen.

Amennyiben a garancia jogos, a forgalmazó vagy a gyártó a terméket megjavíthatja, vagy cserélheti. Az adott modell megszűnése esetén forgalmazó vagy gyártó jogosult azonos értékű, de más modell cseredarabként történő felajánlására.

Problémás esetekben forduljon a forgalmazóhoz: BoneShaker 2006 Bt., 2133 Sződliget, Attila u. 73., informacio@boneshaker.hu, www.boneshaker.hu

Vagy a gyártóhoz: Cycle Parts GmbH, Große Ahlmühle 33, D-76865 Rohrbach, +49-6349-9635-10 www.vdocyclecomputing.com

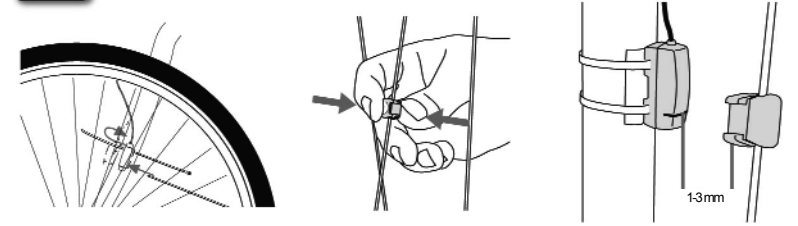
A computerok technikai specifikációi előzetes bejelentés nélkül változhatnak.



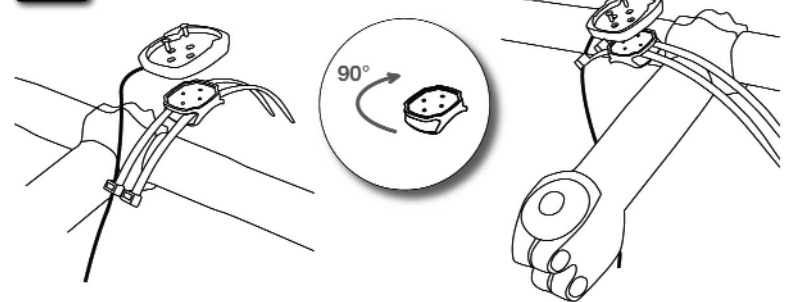
Útmutató a termék kezeléséhez annak elhasználódása esetén:

Ez a termék megfelel a 2002/96/EC EU direktívának. A * szimbólum a terméken vagy annak csomagolásán azt jelenti, hogy a terméket kidobás esetén nem lehet a háztartási szeméttel együtt kezelni, hanem egy ilyen eszközöket átvevő hulladék-gyűjtő pontra kell szállítani

P09



P10



P11

